



Forest Stewardship Council®

FSC® Portugal

Relatório e Contas 2013

Associação para uma Gestão Florestal Responsável





ÍNDICE

1	Introdução.....	3
2	Resumo de actividades em 2013	3
2.1	Consolidação da AGFR.....	3
2.2	Desenvolvimento de Referenciais Normativos FSC	5
3	Acções de promoção do FSC em Portugal e representações externas.....	6
4	Contas 2013	9
	Anexo A – Balanço, Demonstração de Resultados e Parecer do Conselho Fiscal	10

1 Introdução

O presente Relatório descreve as principais actividades desenvolvidas pela **Associação para uma Gestão Florestal Responsável (AGFR)** no âmbito da implementação do esquema de Certificação Florestal FSC em Portugal ao longo do ano de 2013, o último ano do segundo triénio de actuação do FSC em Portugal (mandato 2011-2014).

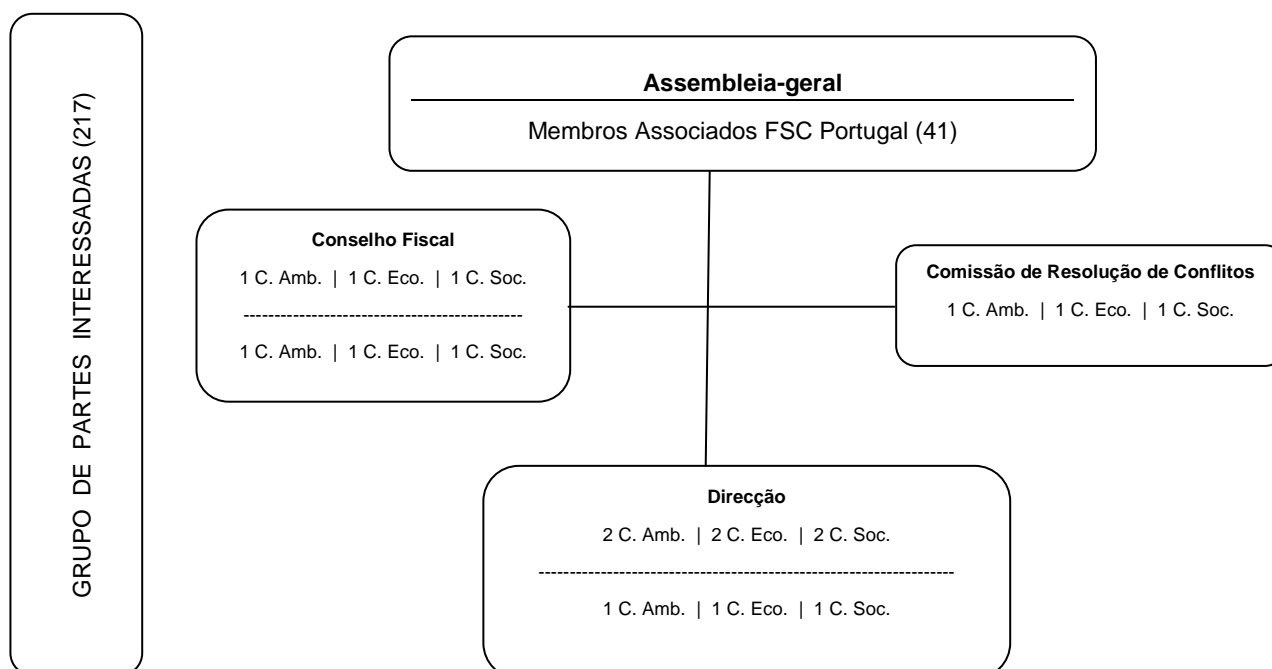
2 Resumo de actividades em 2013

Ao longo de 2013, na continuidade do ano anterior, a Direcção da AGFR manteve três grandes áreas de actuação:

- a consolidação da AGFR, enquanto entidade de direito nacional e incluindo a manutenção da acreditação como Parceiro FSC (*FSC Network Partner*);
- a continuação dos trabalhos de revisão e adaptação dos referenciais normativos FSC ao contexto nacional; e
- a continuação das actividades de promoção do FSC em Portugal.

2.1 Consolidação da AGFR

A AGFR manteve a sua acreditação como Escritório Nacional FSC para Portugal (*FSC National Office for Portugal*), não tendo sido efectuadas alterações à sua estrutura organizativa, conforme figura apresentada abaixo:



Conforme referido anteriormente, a reestruturação estratégica, promovida pelo FSC ao nível internacional, mantém-se em curso, continuando centrada na revisão do modelo de financiamento do FSC Internacional relativamente à Rede FSC (*FSC Network*).

À semelhança do que se verificou ao longo deste mandato (2011-2014), foram realizadas duas Assembleias Gerais, ambas ordinárias, uma em Julho e outra em Dezembro, com as ordens de trabalho descritas abaixo.

Local e data	AG n.º	Ordem de Trabalhos
Lisboa (CELPA), 2 Julho	AG Ordinária n.º 10/13	a. Aprovação da acta da Assembleia Geral anterior b. Aprovação do Relatório e Contas de 2012 c. Outros assuntos de interesse
Lisboa (CELPA), 2 Dezembro	AG Ordinária n.º 11/13	a. Aprovação da acta da Assembleia Geral anterior b. Aprovação do Plano de Actividades e Orçamento 2014 c. Outros assuntos de interesse

A Direcção manteve a prioridade de identificar mecanismos de financiamento que permitissem assegurar a sustentabilidade económica da Associação, dando prioridade ao desenvolvimento de projectos com o FSC Internacional.

Nesse sentido, em 2013, para além das receitas provenientes das quotizações nacionais, a AGFR voltou a contar com a contribuição disponibilizada pelo FSC Internacional aos Parceiros Nacionais (*Activities Compensation Fee*), como resultado do modelo de financiamento existente (*Revenue Sharing Model*). O ano de 2014 será um ano de transição que contará alterações importantes no peso da contribuição desta parcela, que irá duplicar, para o orçamento anual da associação.

Como fonte de receitas adicionais mantiveram-se as actividades/serviços enquadradas nos contratos assinados em 2011:

- *Service Agreement for Administration of FSC AC Membership* – cujo objectivo é assegurar em território nacional a gestão da documentação e processos de candidatura dos Membros Nacionais e Internacionais, bem como promover uma adesão ao FSC de novos Membros e Apoiantes.

Na continuidade do processo de actualização dos processos de filiação dos Membros Nacionais, levada a cabo em 2012, e como resultado da preparação das eleições dos órgãos sociais para o próximo triénio, prevê-se um ligeiro aumento no número de Membros Nacionais. À data de elaboração deste relatório, tinham sido recebidas duas novas candidaturas a Membro Nacional: Ikea Portugal e CELPA.

Relativamente à filiação no FSC Internacional, é expectável que os esforços, já iniciados, desenvolvidos pela AGFR na preparação e divulgação da próxima Assembleia Geral internacional e celebração do 20º aniversário do FSC, venham a resultar num aumento significativo do número de Membros Internacionais. À data de elaboração deste relatório, já tinham sido submetidas ao FSC Internacional duas novas candidaturas: UNAC e Altri Florestal.

- *Trademark Service Provider Service Agreement* – cujos objectivos são facilitar e apoiar o uso das marcas registadas FSC pelos *Non Certificate Holders* através de um mecanismo de autofinanciamento, contribuindo para uma maior consistência do uso das marcas FSC no mercado Português.

Manteve-se a impossibilidade de lançar e dinamizar este serviço, como previsto originalmente, mas ainda assim, receberam-se e aprovaram-se dois pedidos de uso da marca FSC.

Projectos técnicos

Relativamente aos projectos técnicos, apenas foram dinamizados projectos de âmbito internacional:

- *Development of FM FSC certification in Belgium, France and Portugal* – este projecto resultou de uma candidatura conjunta de Bélgica, França e Portugal, tendo sido aprovado em finais de 2012. Foi posteriormente decidido estendê-lo a Espanha. Tem como objectivo promover a certificação florestal em áreas de minifúndio, identificando as cadeias de abastecimento locais (*local supply chain*) e optimizando as ligações entre a oferta e a procura de material certificado. Prevê-se a sua conclusão em Março de 2014;
- *Raising FSC Awareness in Portugal* – este projecto resultou de uma candidatura conjunta de Portugal e Espanha e tem como principal objectivo assegurar uma participação relevante e representativa de Partes Interessadas Portuguesas na próxima Assembleia Geral Internacional, prevista para Setembro de 2014 em Sevilha, dinamizando o programa de filiação (*Membership Program*) e o *Key Account Management Program*.

Formação

Mantém-se a espera pelo novo enquadramento internacional que permita vir a definir, num futuro próximo, um Plano de Formação mais alargado, que responda às necessidades/expectativas dos Membros Associados e do Grupo de Partes Interessadas. A Direcção da AGFR manteve a sua decisão de aguardar pelos percursos formativos internacionais, antes de lançar um Plano de Formação para Portugal, optando por apenas colaborar com as iniciativas formativas das suas Partes Interessadas ou do FSC Internacional:

- A CERTIS – Controlo e Certificação, Lda. dinamizou um curso integrado FSC e PEFC (Gestão Florestal e Cadeia de Custódia), visando proporcionar a qualificação específica de Auditor Florestal. O FSC Portugal esteve envolvido na definição dos conteúdos formativos e assegurou um dos módulos de formação; e
- OCP – *Online Claims Platform* – no âmbito do lançamento desta nova ferramenta do FSC, Portugal dinamizou uma sessão de formação e esclarecimento sobre este importante tema em Junho de 2013. Foi uma acção de formação de curta duração (meio dia) que contou com mais de cinquenta (50) participantes.

2.2 Desenvolvimento de Referenciais Normativos FSC

Dia 1 de Janeiro de 2013 foi o dia em que a Norma FSC de Gestão Florestal, desenvolvida em colaboração com o Grupo de Partes Interessadas (GPI) ao longo de anos anteriores, entrou em vigor. Também nesse dia, a Análise de Risco para a Península Ibérica para efeitos de Madeira Controlada entrou em vigor, tendo substituído a Análise de Risco para Portugal também acreditada pelo FSC Internacional.

Com esses dois marcos alcançados, o FSC Portugal deu prioridade ao acompanhamento dos trabalhos internacionais relativos aos *International Generic Indicators* (IGI), quer em território nacional, com a dinamização de reuniões técnicas mensais, quer integrando o *European Core Group* de suporte ao representante Europeu no IGI *Working Group*. Nessa segunda linha de trabalho, Portugal foi o anfitrião do primeiro *workshop* regional – *1st IGI Regional Workshop*, em Abril; da segunda reunião presencial da *Smallholders Network Advisory Group* em Maio e recebeu a *4th IGI Meeting*, em Outubro. Para além disso, ao longo do último trimestre de 2013, integrou, em representação da Europa, o *Transfer Procedure Working Group*, um novo grupo de trabalho constituído a pedido da Rede FSC com o objectivo de clarificar os requisitos de uso dos IGI na transferência ou desenvolvimento de Normas Nacionais FSC.

Estatísticas a 31 de Dezembro

À data de 31 de Dezembro de 2013, o FSC intervinha em 114 países no mundo inteiro, com mais de 190 milhões de hectares de floresta certificados, 1'260 certificados de Gestão Florestal e 27'246 certificados de Cadeia de Custódia.

Na mesma data, a área florestal certificada pelo FSC em Portugal manteve o crescimento dos anos anteriores, atingindo cerca de 10% da área florestal nacional: cerca de 340'000 ha, distribuídos por 20 Certificados de Gestão Florestal. O aumento no número de certificados de Cadeias de Custódia também manteve um ritmo de crescimento interessante, atingindo os 127.

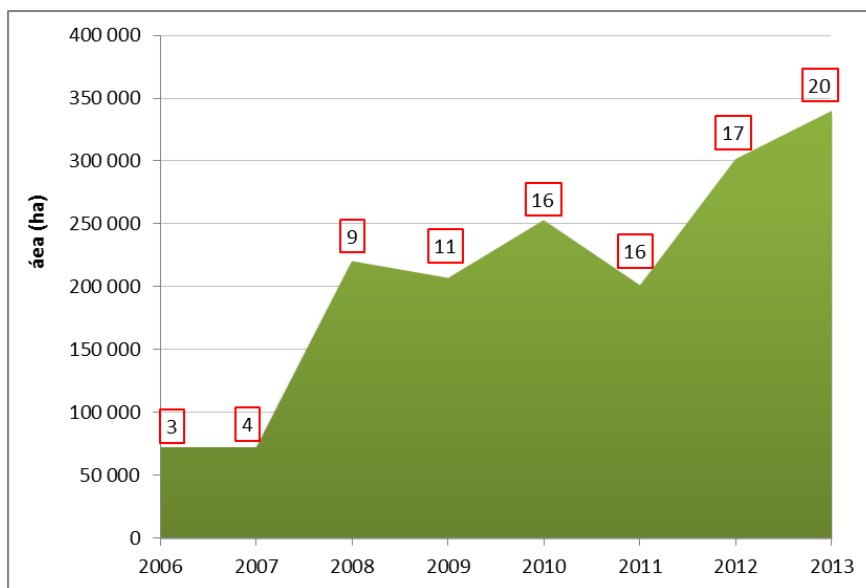


Figura 1 – Evolução da área certificada pelo FSC

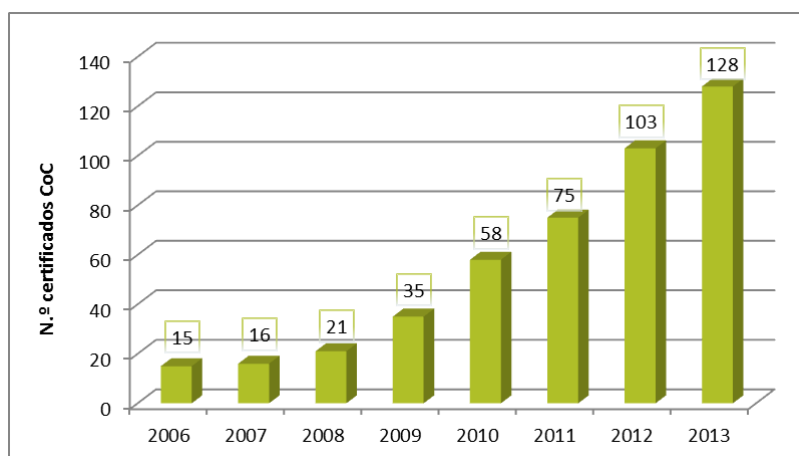


Figura 2 – Evolução do número de Certificados de Cadeia de Custódia

3 Acções de promoção do FSC em Portugal e representações externas

À semelhança dos anos anteriores, o FSC Portugal assegurou a participação em várias acções de promoção do sistema de certificação florestal FSC. Neste capítulo encontram-se discriminados os vários eventos onde se abordou a temática de Certificação Florestal FSC, nos quais a AGFR teve oportunidade de participar. Tal como referido anteriormente, a AGFR dispõe de um arquivo (digital e em papel), disponível por solicitação, das apresentações realizadas nos eventos referidos na tabela, bem como de alguma documentação relacionada (p.e. agendas, resumos, etc.).

Adicionalmente às acções de divulgação, diversos tipos de representação do FSC em Portugal foram assegurados, tanto em termos nacionais como internacionais, sendo essa representação assegurada pela Secretária Executiva ou pelos Membros da Direcção.

Acções de promoção e de representação externa			
Data	Local	Evento	Nome/Entidade
2013-01-10	Upsalla (Suécia)	<i>European Core Group Meeting</i>	VS/FSC Portugal
2013-01-16 a 20	Bona (Alemanha)	<i>Smallholders Network Advisory Group Meeting</i>	VS/FSC Portugal
2013-02-13 a 17	Lisboa (vários)	<i>Visit from Director's Office (Guilhermina Garza) to analyze Portugal as a possible destination for FSC General Assembly 2014</i>	NC e VS/FSC Portugal
2013-02-18 e 19	Bona (Alemanha)	<i>Agenda European National Standards Transfer Workshop: Monday 18th – 19th February 2013</i>	VS/FSC Portugal
2013-02-28 a 03-01	Lisboa (vários)	<i>Visit from FSC International within the Key Account Management Program: new Director General and Business and Development Director</i>	NC e VS/FSC Portugal
2013-04-02 a 04	Bruxelas (Bélgica)	<i>European Smallholders Network Advisory Group Meeting</i>	VS/FSC Portugal
2013-04-08 a 10	Bona (Alemanha)	<i>European IGI consultation workshop</i>	VS/FSC Portugal
2013-05-05 a 10	Lisboa	<i>Smallholders Network Advisory Group Meeting</i>	VS/FSC Portugal
2013-06-04 a 06	Frankfurt (Alemanha)	<i>Global Network Meeting</i>	VS/FSC Portugal
2013-10-07 a 11	Copenhague (Dinamarca)	<i>EU/CIS/NA Regional Meeting followed by In Good Company Event</i>	VS/FSC Portugal
2013-10-22 a 25	Lisboa	<i>4th IGI Meeting</i>	VS/FSC Portugal

Apesar de não ter sido possível de iniciar um calendário de reuniões trimestrais, conforme previsto no Plano de Actividades para 2013, manteve-se um contacto regular com as Entidades Certificadoras, geralmente derivado de solicitações específicas.

1st Iberian FSC Business Encounter

O FSC Portugal, conjuntamente com o FSC Internacional e o FSC Espanha, organizou o primeiro *Iberian FSC Business Encounter*, em Novembro, em Lisboa, onde se reuniram representantes de empresas Portuguesas e Espanholas debatendo soluções para



articular a procura e oferta de materiais certificados FSC e discutindo as últimas tendências de mercado e oportunidades de *branding* com FSC.

Dando continuidade ao III Fórum FSC realizado em 2012, este encontro constituiu mais um marco nas actividades de promoção do FSC junto da Sociedade Consumidora.



4 Contas 2013

Em anexo encontram-se os seguintes documentos:

- Anexo às Contas 2013;
- Balanço em 31 de Dezembro de 2013;
- Demonstração de Resultados em 31 de Dezembro de 2013.



Anexo A – Balanço, Demonstração de Resultados e Parecer do Conselho Fiscal

Entidade: ASSOCIAÇÃO PARA UMA GESTÃO FLORESTAL RESPONSÁVEL

Demonstração dos resultados por naturezas do período findo em 31.12.2013

RENDIMENTOS E GASTOS		NOTAS	Unidade monetária (1)	
			Períodos	
			N	N-1
Quotas e serviços prestados	+	8	42 566,34	41 416,49
Subsídios, doações e legados à exploração	+			
Variação nos inventários da produção	+/-			
Trabalhos para a própria entidade	+			
Custo das mercadorias vendidas e matérias consumidas	-			
Fornecimentos e serviços externos	-	11.8	(9 321,26)	(17 948,35)
Gastos com pessoal	-	11.7	(31 296,38)	(28 960,58)
Ajustamentos de inventários (perdas/reversões)	-/+			
Imparidades de dívidas a receber (perdas/reversões)	-/+	7	(716,25)	(2 529,49)
Provisões (aumentos/reduções)	-/+			
Provisões específicas (aumentos/reduções)	-/+			
Outras imparidades (perdas/reversões)	-/+			
Aumentos/Reduções de justo valor	+/-			
Outros rendimentos e ganhos	+			4 748,81
Outros gastos e perdas	-		(855,83)	(332,32)
Resultado antes de depreciações, gastos de financiamento e impostos	=		376,62	(3 605,44)
Gastos/reversões de depreciação e de amortização	-/+			
Resultado operacional (antes de gastos de financiamento e impostos)	=		376,62	(3 605,44)
Juros e rendimentos similares obtidos	+			122,78
Juros e gastos similares suportados	-			(175,00)
Resultado antes de impostos	=		376,62	(3 657,66)
Imposto sobre rendimento do período	-/+	10	(252,21)	(695,00)
Resultado líquido do período	=		124,41	(4 352,66)

(1) - O Euro, admitindo-se, em função da dimensão e exigências de relato, a possibilidade de expressão das quantias em milhares de Euros